

Содержание

Введение	1
Функции радиостанции и расположение элементов управления	1
Как пользоваться радиостанцией	5
Технические характеристики	5

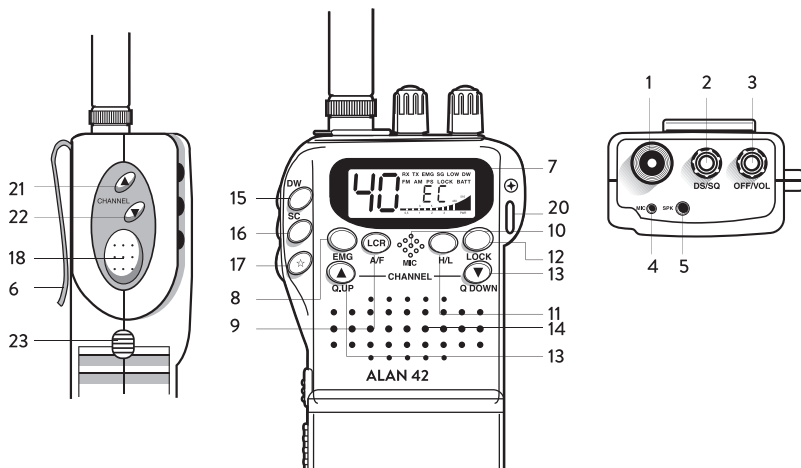
Благодарим за то, что Вы отдали предпочтение продукции Midland!

Мобильная радиостанция Alan 42 представляет собой результат последних достижений современных технологий и разработок в области радиооборудования. Компактная радиостанция гражданского диапазона, собранная из высококачественных компонентов, обладает широким спектром возможностей. Радиостанция сконструирована из нескольких плат, смонтированных в прочном корпусе, что обеспечивает надежную работу устройства на протяжении многих лет. Все функции радиостанции отражены на ее дисплее. Alan 42 снабжена функцией автоматического включения режима экономии энергии. Для использования аксессуаров имеется внешний микрофонный разъем, расположенный в верхней части корпуса радиостанции. Инновационный характер, компактный размер и простота элементов управления обеспечивают возможность применения радиостанции Alan 42 в различных сферах деятельности.

КОМПЛЕКТАЦИЯ И КОДЫ:

- | | |
|---|-------------------------------|
| Cod. C1267.02 | - Антенна |
| - Радиостанция | - Чехол |
| - Настольное ЗУ | - Клипса |
| - Кейс для АКБ (AA) | - Ремешок на запястье |
| - Кейс для батареек (AA) | - Инструкция на русском языке |
| - Автомобильный переходник с разъемом для внешней антенны | |

ФУНКЦИИ РАДИОСТАНЦИИ И РАСПОЛОЖЕНИЕ ЭЛЕМЕНТОВ УПРАВЛЕНИЯ



1. Антенный разъем (BNC гнездо) – предназначен для подсоединения входящей в комплект антенны. Для улучшения эксплуатационных показателей возможно использование внешней автомобильной антенны.

2. Ручка шумоподавителя (Squelch) – предназначена для установки порога срабатывания приемника радиостанции в зависимости от уровня фонового шума. Шумоподавитель включается поворотом ручки по часовой стрелке, отключается – поворотом ручки против часовой стрелки. Необходимо устанавливать ручку в положение, при котором фоновый шум полностью исчезнет. Для работы в режиме автоматического цифрового шумоподавления (DS) приведите ручку в крайнее левое положение.

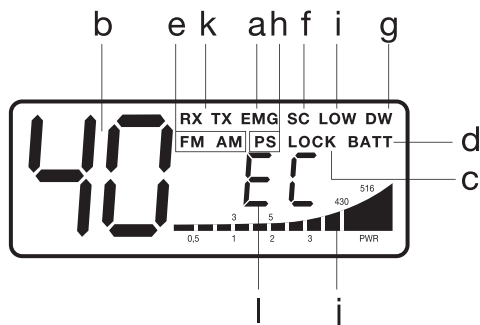
3. Ручка включения/громкости: в положении «Off» радиостанция выключена. Поверните ручку по часовой стрелке для включения радиостанции. Установите комфортный уровень громкости, поворачивая ручку при входящем сигнале.

4, 5. Разъем MIC/SPK – предназначен для подключения внешней гарнитуры (микрофон и динамик).

6. Клипса для ношения радиостанции на поясе

7. Многофункциональный жидкокристаллический дисплей с подсветкой.

На дисплее отображается:



- a «EMG»: Активирована функция перехода на экстренный канал;
- b Номер выбранного канала (от 1 до 40);
- c «LOCK»: Клавиатура заблокирована;
- d «BATT»: Низкий уровень заряда аккумулятора;
- e «AM/FM»: Выбран соответствующий вид модуляции;
- f «SC»: Активирована функция сканирования;
- g «DW»: Активирована функция DUAL WATCH;
- h «PS»: Активирована функция энергосбережения;
- i «LOW»: Установлен низкий уровень выходной мощности;
- j Уровень принимаемого сигнала или мощность передаваемого сигнала;
- k «RX/TX»: TX = режим передачи; RX = режим приема;

8. Кнопка EMG: для быстрого перехода на экстренный канал 9D. При нажатии этой кнопки на дисплее отобразится надпись «EMG» и случайно сменить канал будет невозможно. Для выключения функции снова нажмите **кнопку EMG**.

9. Кнопка A/F-LCR: предназначена для выбора модуляции AM или FM. При выборе частотного диапазона, работающего только в модуляции FM, нажатие **кнопки A/F-LCR** активирует функцию возврата на последний использованный канал (LCR – Last Channel Recall).

10. Микрофон: во время передачи держите микрофон на расстоянии 4 см от губ и говорите, не повышая голос.

11. Кнопка H/L: предназначена для выбора выходной мощности во время передачи сигнала. При нажатии кнопки радиостанция переходит на передачу с мощностью 1 W; на дисплее отображается надпись «**LOW**». Снова нажмите кнопку для возврата к значению 4 W («**HIGH**») выходной мощности. При этом надпись «**LOW**» на дисплее гаснет.

12. Кнопка блокировки LOCK: предназначена для блокировки клавиатуры во избежание случайного нажатия кнопок.

13. Кнопки Q.UP/Q.DOWN: предназначены для смены номера канала на десять единиц вперед или назад.

14. Динамик.

15. Кнопка DW: предназначена для включения функции поочередного сканирования двух каналов (Dual Watch). Когда радиостанция обнаруживает сигнал на одном из каналов, сканирование останавливается, и радиостанция остается на этом канале пока сигнал не исчезнет. Сканирование возобновляется через 4 секунды после исчезновения сигнала.

Для активации функции необходимо:

- Выбрать первый нужный канал;
- Нажать **кнопку DW**;
- Выбрать второй канал;
- Снова нажать **кнопку DW**;

Для выключения функции необходимо нажать **кнопку DW** или **кнопку передачи PTT**.

16. Кнопка SC/Noise Blanker: предназначена для автоматического поиска активного канала и включения/выключения подавителя помех (Noise Blanker).

- Поворачивайте **ручку шумоподавителя (Squelch)** по часовой стрелке, пока не исчезнет фоновый шум; или приведите её в крайнее левое положение, чтобы использовать автоматический цифровой шумоподавитель (DS).
- Нажмите **кнопку SC**— радиостанция автоматически просканирует все каналы на наличие активности.
- При обнаружении сигнала на одном из каналов сканирование приостанавливается, а возобновляется через несколько секунд после исчезновения активности на канале.

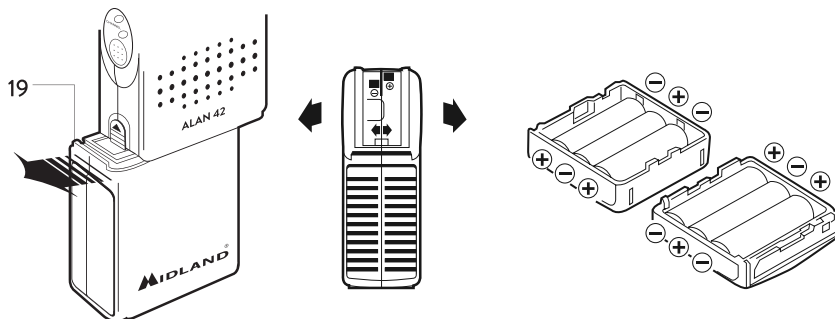
Во время передачи функция сканирования автоматически отключается.

- Нажмите и удерживайте **кнопку SC** в течение 2 секунд, чтобы активировать подавитель помех (Noise Blanker); на дисплее замигает надпись «**AM**» или «**FM**».

17. Кнопка ☆: включает подсветку дисплея, что позволяет пользоваться радиостанцией в темное время суток. При нажатии этой кнопки подсветка включается на 5 секунд.

18. Кнопка передачи PTT: нажмите и удерживайте, чтобы передать сигнал; отпустите, чтобы вернуться в режим приёма.

19. Аккумуляторный отсек: вставьте 8 или 6 элементов питания типа АА, соблюдая полярность.



Чтобы снять аккумуляторный отсек, переместите фиксатор вверх и отсоедините отсек от корпуса, извлеките элементы питания (см. рисунок).

В комплект входят 2 аккумуляторных отсека: один для 8 аккумуляторов типа АА, второй – для 6 щелочных батареек типа АА.

Аккумуляторы можно заряжать, не вынимая их из отсека на 8 аккумуляторов. Для этого необходимо подключить к отсеку зарядное устройство, входящее в комплект. Данное зарядное устройство обеспечивает зарядный ток 180 мА (время заряда аккумуляторов емкостью 800 мА/ч составит 7 часов). По окончании зарядки необходимо отключить зарядное устройство.

НЕ превышайте время зарядки, это может привести к порче аккумуляторов.

ВНИМАНИЕ!

Помните, что зарядке подлежат только перезаряжаемые аккумуляторы.

Попытка зарядить щелочные батарейки может привести к замыканию и как следствие к пожару!

В комплект также входит переходник, который позволяет питать радиостанцию от прикуривателя бортовой сети автомобиля и использовать внешнюю антенну для увеличения дальности радиосвязи. Переходник подсоединяется вместо штатного аккумуляторного отсека.

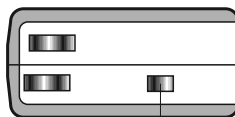
20. Отверстие для ремешка на запястье.

21. Кнопка ▲: переход на канал вверх. При удержании кнопки ▲ активируется функция автоповтора.

22. Кнопка ▼: переход на канал вниз. При удержании кнопки ▼ активируется функция автоповтора.

23. Фиксатор аккумуляторного отсека.

24. Контакт для подключения автомобильной антенны.



24

КАК ПОЛЬЗОВАТЬСЯ РАДИОСТАНЦИЕЙ

1. Подсоедините к радиостанции антенну;
2. Вставьте 8 аккумуляторов типа AA в отсек на 8 аккумуляторов или 6 щелочных батареек типа AA в отсек на 6 аккумуляторов, соблюдая полярность;
3. Включите радиостанцию, повернув **ручку включения/громкости** по часовой стрелке. Установите комфортный уровень громкости;
4. Выберите необходимый вид модуляции (AM/FM);
5. Установите необходимый уровень шумоподавителя (Squelch);
6. С помощью **кнопки ▲/▼** или **Q.UP/Q.DOWN** выберите нужный канал.
7. Нажмите **кнопку передачи PTT** для передачи сообщения, отпустите её для приёма сообщения.

Выбор диапазона: нажав и удерживая **кнопки SC** и **A/F-LCR**, включите радиостанцию; с помощью **кнопку ▲/▼** выберите нужный диапазон; подтвердите выбор, нажав **кнопку A/F-LCR**.

RU: 10 сеток по 40 каналов (9D - 27,065 МГц)

PX: 10 сеток по 40 каналов (9D - 27,060 МГц)

ВНИМАНИЕ! Функция „Выбор диапазона” активируется в сервисных центрах

ТАБЛИЦА ДИАПАЗОНОВ

На дисплее	Страна
I	Италия 40 каналов AM/FM 4 Вт
I2	Италия 34 канала AM/FM 4 Вт
D4	Германия 80 каналов FM 4 Вт/40 каналов AM 4 Вт
EU	Европа 40 каналов FM 4 Вт/40 каналов AM 1 Вт
EC	CEPT 40 каналов FM 4 Вт
E	Испания 40 каналов AM/FM 4 Вт
F	Франция 40 каналов FM 4 Вт/40 каналов AM 1 Вт
PL	Польша 40 каналов AM/FM 4 Вт
UK	Англия 40 каналов FM 4 Вт английские частоты + EC 40 каналов FM 4 Вт частоты CEPT

ВНИМАНИЕ!

Диапазон частот, разрешённый на территории всей Европы: 40 каналов FM 4 Вт (EC).

ВНИМАНИЕ!

Не подвергайте дисплей радиостанции воздействию экстремальных температур.

ТЕХНИЧЕСКИЕ ХАРАКТЕРИСТИКИ

Диапазон частот	26,965 – 27,405 МГц
Количество каналов	40
Вид модуляции	F3E (FM), A3E (AM)
Импеданс антенны	50 Ом
Динамик	8 Ом 0,5 Вт
Микрофон	тип condenser
Питание	мин 7,2 Vdc; макс 13,8 Vdc; ном 12,6 Vdc
Габариты	30 × 70 × 140
Вес	220 г (без батареек)

Приемник

Чувствительность при 10 dB S/N	0,5 μ V (AM), 0,25 μ V (FM)
Избирательность	более чем 60 дБ
Диапазон Squelch	0,25 μ V – 500 μ V
Выходная аудио мощность	0,5 Вт 8 Ом (10% искажения)
Аудио искажения при 1000 μ V	3%
Аудио частотная характеристика	400 – 2400 Гц
Промежуточная частота	I° 10,695 МГц
.....	II° 455 КГц
Избирательность по побочному каналу	более чем 60 дБ
Ток потребления в режиме ожидания	100 мА, когда функция энергосбережения отключена
.....	45 мА, когда функция энергосбережения включена

Передатчик

RF выходная мощность	4 Вт (при питании 12 В) – 1 Вт AM/FM – 10% рабочий цикл
Допустимое отклонение частоты	0,005%
Подавление гармоник	более чем 70 дБ
Потребление тока	900 мА
Модуляция	AM 90% (\pm 5%) FM dev. 2,0 КГц

ПАСПОРТ РАДИОСТАНЦИИ ALAN 42

Радиостанция может быть использована на территории стран ЕС в соответствии с требованиями, представленными в таблице.

Страна	Стандарт		Лицензия и условия использования
Использование только при наличии лицензии			
Австрия	EC	40 FM	В Австрии запрещено использование радиостанций с возможностью переключения кодов стран. Используйте радиостанцию версии 40 CH FM.
Италия	E, EC	40/40 и 40FM	Необходима лицензия и оплата пошлины для всех СВ радиостанций. Водители грузовиков могут использовать радиостанцию в режиме FM40 во время поездок по Италии.
Швейцария и Лихтенштейн	E, EC	40/40 и 40FM	Необходима лицензия и оплата пошлины для граждан страны (до конца 2012 года).
Испания	E, EC	40/40 и 40FM	Необходима лицензия и оплата пошлины для граждан страны.
Использование без лицензии и уплаты пошлин			
Бельгия	E, EC	40/40 и 40FM	Без лицензии и пошлин для всех пользователей.
Чехия	E, EC	80/80 mode	Без лицензии и пошлин для всех пользователей. AM — не разрешено (в 2012 году планируется отмена запрета на использование AM).
Дания	EC	40FM	Без лицензии и пошлин для всех пользователей.
Финляндия Литва	EU, EC	40/40 и 40FM	Без лицензии и пошлин для всех пользователей.
Франция/Монако	EU, EC	40/40 и 40FM	Без лицензии и пошлин для всех пользователей.
Германия	D, E, EC	80/80, 40/40, 40FM	Без лицензии и пошлин для всех пользователей (за исключением использования в качестве базовых станций на приграничных территориях на каналах 41 – 80FM).
Великобритания	UK, EC	40FM UK и 40FM Europe	Без лицензии и пошлин для всех пользователей.
Греция	EC, E	40FM и 40/40	Без лицензии и пошлин для всех пользователей.
Венгрия	EC	40FM	Без лицензии и пошлин для всех пользователей.
Исландия	EC	40FM	Без лицензии и пошлин для всех пользователей.
Ирландия	EC, EU	40FM и 40AM	Без лицензии и пошлин для всех пользователей.
Мальта	EC	40FM	Без лицензии и пошлин для всех пользователей.
Нидерланды	EU, EC	40/40 и 40FM	Без лицензии и пошлин для всех пользователей.
Норвегия	EC, E	40FM и 40/40	Без лицензии и пошлин для всех пользователей.
Болгария, Хорватия, Эстония*, Латвия*, Люксембург, Польша, Португалия, Румыния, Словения	EU, EC	40/40 и 40FM (Хорватия, Кипр, Эстония, Словения и Люксембург допускается AM 4 Вт)	Без лицензии и пошлин для всех пользователей.
Испания	EC, E	40FM и 40/40	Без лицензии и пошлины для путешественников с Circulation Card.
Швеция	EC, EU	40FM и 40/40	Без лицензии и пошлин для всех пользователей.
Швейцария и Лихтенштейн	EC, E	40FM и 40/40	Без лицензии и пошлины для путешественников с Circulation Card.
Словацкая Республика	EC, E	80FM и 40/40	Без лицензии и пошлин для всех пользователей на FM 1-40 и 70-80 (в 2012 году планируется разрешить использование AM).
Россия		40FM — 4Вт (26,965 — 27,405 МГц) 40AM — 4Вт (26,965 — 27,405 МГц)	Регистрация не требуется Регистрация не требуется

ВНИМАНИЕ!

Пожалуйста, соблюдайте требования стран, в которых Вы собираетесь использовать радиостанцию.

При путешествии возьмите с собой Вашу лицензию и паспорт радиостанции.

Информация, представленная в таблице, формируется на базе общедоступной информации, поэтому мы рекомендуем Вам уточнять информацию в соответствующих органах страны, в которой Вы планируете использовать радиостанцию.

Гарантийный срок 12 месяцев с даты продажи.

Гарантия действует только при использовании устройства в строгом соответствии с инструкцией по эксплуатации.

Гарантийные обязательства не распространяются на соединительные кабели и крепления.

Произведено:

СТЕ Интернешнл с.р.л.,
ул. Р. Севарди 7-42010 Манкасаль,
Реджио Эмилия, Италия

Импортер в России:

АО «Алан-Связь»

105187, Москва, ул. Фортунатовская, д. 31 а, стр. 2

Интернет-сайт: www.midland.ru

Сделано в Китае

Производитель оставляет за собой право вносить изменения в технические характеристики, дизайн и комплектацию изделия без предварительного уведомления.



Не бросайте батарейки/аккумуляторы в огонь. Не выбрасывайте батарейки/аккумуляторы в контейнеры с бытовым мусором, утилизируйте их в специально отведенных местах.

Срок службы 3 года

Дату производства Вы можете уточнить по серийному номеру изделия.

Пример маркировки s/n **GYWWXXXX**

G: код фабрики

YY: год производства

WW: неделя производства

XXXX: номер изделия

Информация о сертификации

Декларация о соответствии продукции

продукция соответствует требованиям технических регламентов:

ТР ТС 020/2011, утв. 09/12/2011 № 879

ТР ТС 004/2011, утв. 16/08/2011 № 768

